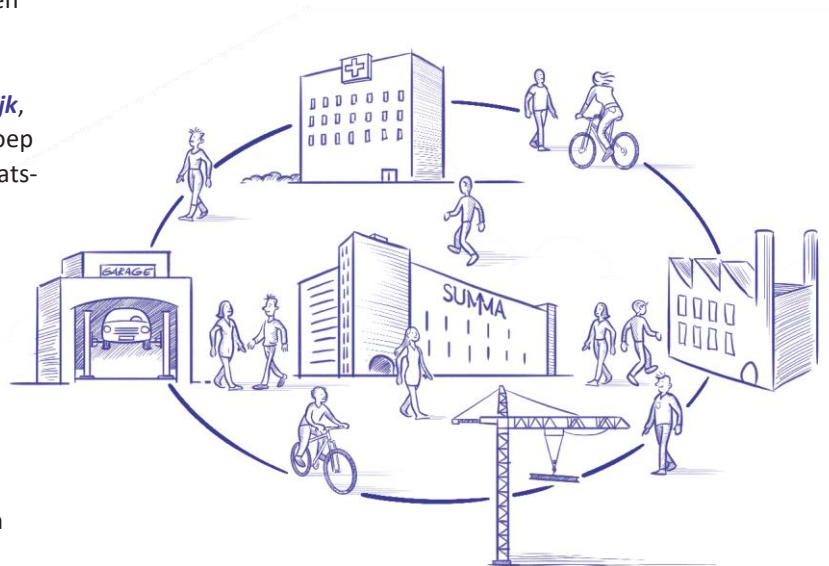
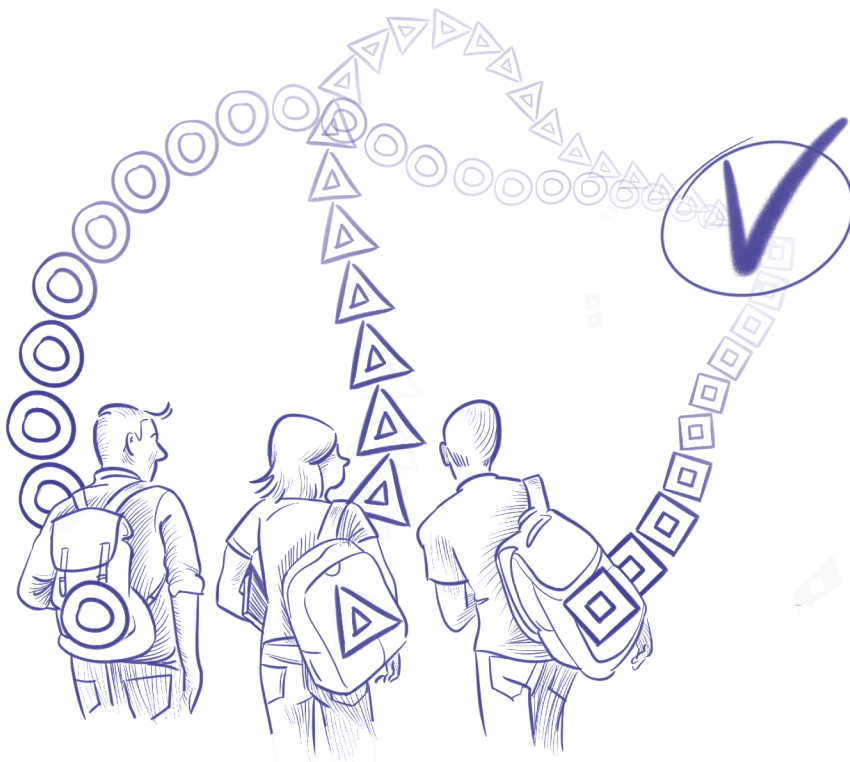


Visie op examinering

Landelijke ontwikkelingen laten een verschuiving in denken over onderwijs zien, waarbij de focus sterker komt te liggen op individualisering, flexibilisering en daarmee ook op ontwikkelingsgericht (formatief) beoordelen van het onderwijs (Onderwijsraad, 2018). Dat vraagt om meer maatwerk. In onze visie op leren hebben we pijlers die richting geven aan deze ontwikkelingen. Dat vraagt ook om een visie op examinering die ruimte biedt om met deze ontwikkelingen om te gaan. Om als organisatie te groeien in deze richting streven we de volgende vijf uitgangspunten na:

1. De student legt alleen **kwalificerende** examens af die **noodzakelijk** zijn om het **eindniveau** goed te kunnen bepalen.
2. We examineren zoveel mogelijk in de **beroepspraktijk**, zodat de examens een afspiegeling zijn van het beroep en in de beroepscontext in **authentieke** situaties plaatsvinden.
3. We maken een **bewuste keuze** voor examens die aansluiten bij ons onderwijs. We kiezen voor goede examens door een verantwoorde keuze te maken voor het **inkopen** van examens óf het **zelf construeren** van examens.
4. We werken aan **gepersonaliseerd examineren** zodat de student in de toekomst de mogelijkheid heeft om bij examinering keuzes te maken in tempo, moment van afname en vorm.
5. We werken aantoonbaar aan onze **professionalisering** zodat we onze **deskundigheid** op het gebied van examinering kunnen waarborgen.





Dit betekent dat...

1. de focus voor de student zoveel mogelijk moet liggen op leren in het onderwijs. De student laat op een bepaald moment zien dat hij het niveau van een beginnend beroepsbeoefenaar beheerst. De student legt daarom alleen examens af die écht noodzakelijk zijn om het eindniveau goed te kunnen bepalen.
2. de student daar waar passend de examens aflegt in de beroepspraktijk. Door samen te werken met het regionale bedrijfsleven houden we de ontwikkelingen in het vakgebied bij en kunnen daarmee inspelen op ontwikkelingen voor examinering. Daarnaast gaan we in gesprek met regionale bedrijven om te zien welke rol zij kunnen nemen in examinering en om in afstemming te kijken naar haalbaarheid, uitvoerbaarheid en complexiteit van examensituaties.
3. we bewust kiezen voor examens die aansluiten op ons onderwijs. Onze onderwijsteams nemen daarom een weloverwogen besluit over het inkoop of zelf construeren van examens. Bij inkoop kiezen ze voor een gecertificeerde examenleverancier. Een onderwijsteam kan besluiten om in te kopen als de examens van goede kwaliteit zijn en ze aansluiten op het onderwijs. Een onderwijsteam

kan óók besluiten om zelf examens te construeren. Dan moeten ze zich houden aan de landelijke collectieve afspraken rondom het zelf construeren van exameninstrumenten. Een team kiest voor zelf construeren als het over genoeg expertise voor het construeren van examens beschikt, de examens daardoor beter aansluiten op het onderwijs en het team de mogelijkheid heeft om het beroepenveld te betrekken bij de constructie.

4. we werken aan examinering op maat zodat zelfregulatie en gepersonaliseerd onderwijs uit de visie op leren ook nauwe aansluiting krijgen op examinering. Dat wil zeggen dat maatwerk binnen examinering mogelijk moet zijn.
5. we werken aan onze professionalisering door te zorgen dat iedereen met examentaken over voldoende basiskennis van examinering beschikt. Dit doen we door middel van deskundigheidsbevordering. We zorgen voor scholing van taakdocenten, constructeurs, vaststellers, assessoren, examenadministratie en examencommissieleden. We maken afspraken met bedrijven over de deskundigheid van praktijkassessoren.

Kernvoorwaarden voor onze kwaliteit

Om te werken aan onze kwaliteit van examinering is een aantal basisvoorwaarden gesteld waaraan we willen voldoen.

Werken volgens het handboek

- We werken met een handboek examinering en diplomering en een Summa-eigen procesarchitectuur examinering (PE) waarin de processen en procedures beschreven staan. We volgen de landelijke wetgeving en bij het opstellen van aanvullende kaders blijven we zo dicht mogelijk bij de landelijke kaders en uitgangspunten. Alle medewerkers met examentaken kennen het handboek en werken volgens de procedures.

Betrokkenheid vanuit het beroepenveld

- We zorgen voor betrokkenheid vanuit het beroepenveld bij het proces van examinering. Als we zelf examens construeren zorgen we voor betrokkenheid vanuit het beroepenveld en bij de afname van (praktijk)examens zetten we deskundige beoordelaars uit het bedrijfsleven in.

Kwaliteit van examens

- We richten onze processen en examens zo in dat recht gedaan wordt aan drie belangrijke kwaliteitscriteria voor examens: validiteit, betrouwbaarheid en transparantie.
 - We kiezen voor examenvormen die passen bij datgene wat geëxamineerd wordt (in complexiteit, zelfstandigheid en verantwoordelijkheid). Onze primaire examenform om de beroepsbekwaamheid van de student vast te stellen is de proeve van bekwaamheid. We maken waar mogelijk gebruik van een methodemix.
 - We kiezen voor de mogelijkheid tot representatief examineren. Dat betekent dat keuzes moeten worden gemaakt in wat geëxamineerd wordt uit het kwalificatiedossier. De keuzes moeten tot stand komen in afstemming tussen onderwijs en een brede afvaardiging vanuit het beroepenveld. We kiezen dan voor datgene wat belangrijk is voor het uitoefenen van het beroep als beginnend beroepsbeoefenaar. De examens moeten een juiste indicatie geven van het beroep wat betreft niveau, inhoud en complexiteit.
 - We zorgen dat voor alle betrokkenen duidelijk is wat, wanneer, waar en hoe geëxamineerd wordt.

